

PATOLOGÍA OBSERVADA EN CORDEROS DE CABADERO REGULADOR Y SU RELACIÓN CON DIFERENTES PARÁMETROS AMBIENTALES Y DE MANEJO

BELLO DRONDA, J.M.¹ y GARCÍA MARÍN, J.F.².

1. NANTA, S.A. Ronda de Poniente; 9; 28760 Tres Cantos (MADRID); 2. Dpto. Sanidad Animal. Facultad de Veterinaria. Universidad de León. Campus de Vegazana, 24071 León.

RESUMEN

Se llevó a cabo un estudio en un cebadero regulador durante siete años, valorándose la mortalidad, sacrificios de urgencia y decomisos en matadero. La mortalidad y sacrificios de urgencia en los meses de verano (1,33% y 7,6% respectivamente), frente a los de invierno (0,72% y 3,2%). Se observó una relación significativa entre estos datos y la temperatura, humedad, presión barométrica, así como con el origen de los corderos. Las patologías respiratorias agudas (67% de las bajas y sacrificios de urgencia) y crónicas (25,06% de pulmones decomisados) fueron las principales causas de pérdidas de origen sanitario.

Palabras clave: Cebadero, corderos, neumonía, mortalidad.

INTRODUCCIÓN

El cebo de corderos es una práctica habitual en España desde hace muchos años (Thos Ruhi, 1976), teniendo una importancia creciente los denominados cebaderos reguladores, donde los corderos proceden de numerosas granjas y su estancia en estas explotaciones es breve, inferior al mes. Las tasas de mortalidad y sus causas en estos cebaderos han sido poco documentadas en nuestro país (Moreno, 1994), así como el bajo crecimiento, sacrificios de urgencia o decomisos de matadero y su posible relación con parámetros relacionados con el manejo, ambientales, granjas de procedencia, etc. Este trabajo tiene como finalidad principal dar a conocer estos aspectos estudiados a lo largo de un amplio periodo de tiempo.

MATERIAL Y MÉTODOS

Se estudió durante siete años consecutivos un cebadero de 3.500 plazas, distribuidas en 3 naves que a su vez estaban divididas en 24 cuadras. Durante este periodo de tiempo se cebaron mas de 400.000 corderos. A la entrada a cebadero todos los corderos de diferentes procedencias se sometían a una clasificación previa. A lo largo de este tiempo, se realizaron 63 muestreos periódicos diferentes para la toma de datos y la valoración de diferentes parámetros. Los parámetros estudiados fueron:

.- Parámetros ambientales del cebadero, en un total de trece, incluyendo temperaturas máxima, mínima y media, presiones barométricas máxima, mínima y media, humedad relativa, tensión de vapor, precipitaciones totales e intensidad de las mismas y velocidad del viento.

.- Parámetros relacionados con los animales:

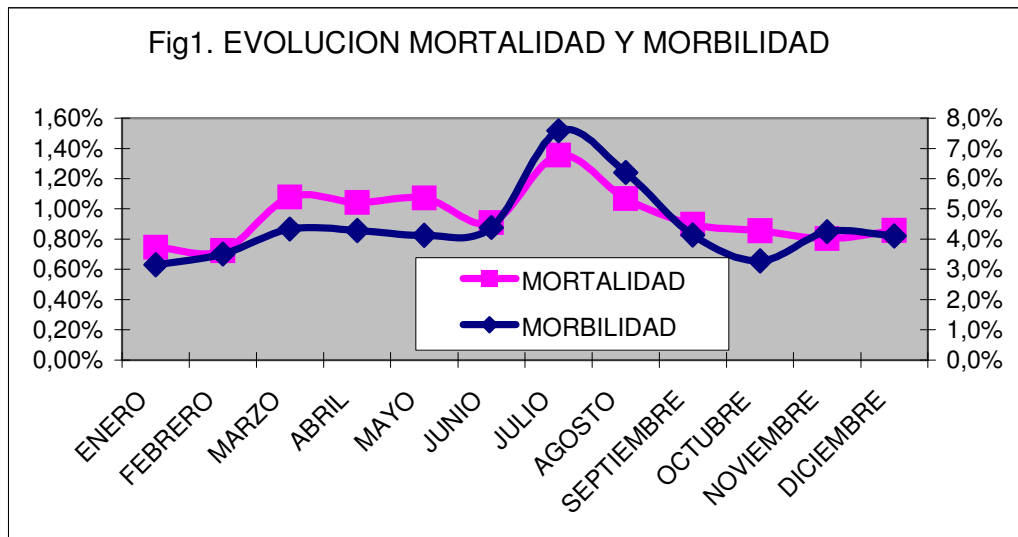
1- Granja de origen de los animales Origen y tipo del pienso empleado en la alimentación.

- 2- Entrada de animales, censo mensual de corderos y número de vendidos.
- 3- Días de estancia media.
- 4- Número de bajas y de sacrificios de urgencia, en cada muestreo, totales y media.
- 5- Coeficiente de granja, expresado de 0 a 1 como una relación entre el número de bajas y la granja origen de las mismas. El 1 indicaría un número igual de bajas y granjas de origen, mientras que el 0 indicaría el extremo opuesto, todas las bajas procederían de la misma granja.
- 6- Realización de 100 necropsias de animales muertos o sacrificados de urgencia.
- 7- Estudio de los decomisos en matadero, distribuidos mensualmente. Se consideraron los decomisos totales, de pulmón, hígado, y parciales.

Todos los datos se analizaron estadísticamente mediante análisis estándar de correlaciones en SAS y mediante análisis de correlaciones de Pearson en SPSS.

RESULTADOS Y DISCUSIÓN

Durante todo el periodo que duro el estudio, se contabilizaron un total de 1.562 corderos muertos por diferentes causas y 5.182 sacrificios de urgencia, los que supone el 0,96% y 4,9 % respectivamente. El porcentaje de bajas, valorado como el número de corderos muertos sobre la media de corderos presentes mensualmente en el cebadero, osciló entre el 0,30% (enero 2000) y el 2,3% (Abril de 1999). Se observó una oscilación mensual media que tuvo el mínimo en los meses de invierno (0,72% en enero y 0,71 % febrero) y el máximo entre marzo y agosto, superiores al 1% de bajas, siendo de 1,33% en el mes de julio. Figura 1.



Respecto a los sacrificios de urgencia, el porcentaje de morbilidad valorado como el número de corderos sacrificados de urgencia sobre la media de corderos presentes en el cebadero cuantificado cada mes osciló entre el 0,7% (octubre 2005) y el 12,1% (julio de 2002). La distribución mensual de los mismos osciló entre 3,2% en enero y 7,6% en julio produciéndose la cifra más alta en el año 2000 con un 8,4%, presentando una evolución similar a la de bajas, siendo mínima en enero y máxima en julio. Fig. 1.

Las causas principales de mortalidad observadas en los 100 corderos necropsiados fueron: De origen respiratorio como neumonía aguda o subaguda de tipo fibrinonecrótico y

septicemia hemorrágica, que afectaron al 67% de los casos. Patologías digestivas de curso agudo, con lesiones compatibles con enterotoxemias y colibacilosis septicémica, observadas en el 28% de las necropsias. Otras patologías o no diagnosticadas, el 5%. No se realizó la apertura de la cavidad craneal, por lo que no se contemplan causas de origen nervioso y curso agudo como NCC.

El porcentaje de decomisos en los 420.765 corderos sacrificados entre 1998 y 2005 de los que se tienen datos, fue 25,06% de pulmones, 8,93% de hígados, 0,22% de canales y 0,90% de decomisos parciales. Respecto a los pulmones decomisados, los mayores porcentajes se observaron entre mayo y julio (29,2% al 27,6%), con un máximo del 29,2% en el mes de mayo. Entre agosto y enero los porcentajes oscilaron entre 25,9% y 22,2%. Los decomisos de hígado oscilaron entre 9% y 12,7%, alcanzando los máximos entre otoño e invierno (10,1% a 12,7%) y los mínimos en julio y agosto (9,4% y 9%).

Se obtuvieron correlaciones significativas entre el número de bajas, los sacrificios de urgencia y los decomisos de pulmón, de canales y parciales. Esta correlación fue muy significativa entre los sacrificios de urgencia, número de corderos presentes (densidad) y días de estancia, así como entre el porcentaje de bajas y de decomisos de pulmón y con la granja de origen. Cuanto mayor era el número de granjas de origen se incrementaba el número de bajas de corderos, existiendo además relación con determinadas granjas. En este sentido, el coeficiente de granja también se relacionó directamente con el número de días de estancia en el cebadero. Solo algunos de los parámetros de la explotación valorados se relacionaron de forma significativa, pero escasamente, con el número de bajas, sacrificios o decomisos, como la temperatura, humedad y, en mayor medida, la presión barométrica.

La mayor mortalidad durante los meses de agosto coincide con lo observado por otros autores desde hace años en cebaderos convencionales, atribuyéndolo posiblemente a la temperatura (Thos Ruhi, 1976; Luzán y de las Heras, 1999a). En nuestro caso, se confirma esta suposición y se aprecia mayor correlación con la presión barométrica, parámetro que también debería tenerse en cuenta en el futuro. La principal patología asociada a mortalidad, sacrificios de urgencia y decomisos de matadero, fueron las de tipo respiratorio, agudas o crónicas, hecho coincidente con lo observado por Moreno (1994) y Luzan y de las Heras (1999a, 1999b), y con cifras semejantes a las constatadas en estos estudio. Ambos trabajos también asocian el incremento de días de cebo con neumonías crónicas muy extensas, no existiendo diferencias significativas en la producción en casos moderados y leves. El hecho del elevado número de decomisos de hígados durante los meses de otoño e invierno coincidiría con la época de mayor incidencia de lesiones debidas a cisticercosis visceral en corderos de cebadero, como señala Peris Palau et al. (1987).

CONCLUSIONES

En este trabajo se confirma la importancia de las patologías de origen respiratorio, agudas y crónicas, en la mortalidad, morbilidad observada en un cebadero regulador de corderos. Asimismo, se establece una correlación significativa entre las bajas, sacrificios de urgencia y los decomisos de pulmón, confirmando a las patologías de origen respiratorio como la principal causa de bajas y pérdidas de origen sanitario.

Se ha observado que la principal relación entre las pérdidas de carácter sanitario es la procedencia de los animales. En este sentido resultó de utilidad el emplear el denominado “coeficiente de granja” para la evaluación de otros parámetros e índices productivos del

cebadero. Este coeficiente tuvo una relación directa con el número de días de estancia de los corderos en el cebadero.

Los parámetros de explotación valorados que se relacionaron con la mortalidad o las diferentes patologías respiratorias observadas fueron de forma escasamente significativa la temperatura y la humedad, y en mayor grado la presión barométrica.

REFERENCIAS BIBLIOGRÁFICAS

LUZÓN VILLAGRASA J, DE LAS HERAS GILLAMÓN M. (1999a). INFLUENCIA DE LOS PROCESOS RESPIRATORIOS EN LOS INDICADORES PRODUCTIVOS DE CORDEROS TIPO TERNASCO. ACTAS DE LA XXIV REUNIÓN DE LA SOCIEDAD ESPAÑOLA DE OVINOTECNIA Y CAPRINOTECNIA. pp: 353-356.

LUZÓN VILLAGRASA J, DE LAS HERAS GILLAMÓN M. (1999b). INFLUENCIA DE LOS PROCESOS RESPIRATORIOS EN LA MORTALIDAD DE CORDEROS TIPO TERNASCO. ACTAS DE LA XXIV REUNIÓN DE LA SOCIEDAD ESPAÑOLA DE OVINOTECNIA Y CAPRINOTECNIA. pp: 357-360.

MORENO BURGOS, B. (1994). CONTRIBUCIÓN AL CONOCIMIENTO DE LA NEUMONÍA DEL CORDERO. TESIS DOCTORAL. UNIVERSIDAD DE ZARAGOZA.

PERIS B, GARCÍA MARÍN JF, BADIOLA JJ. (1987). CISTICERCOSIS VISCERAL OVINA: CAUSA PRINCIPAL DE DECOMISO DE HÍGADOS EN CORDEROS DE ENGORDE EN MATADERO. ASPECTOS LESIONALES E INCIDENCIA. *MEDICINA VETERINARIA*, 4: 289-296.

THOS RUHI, J. (1976). INDICES TÉCNICO-ECONÓMICOS OBTENIDOS EN EL CEBO INTENSIVO DE CORDEROS ENTREFINOS. ACTAS DE LA I REUNIÓN DE LA SOCIEDAD ESPAÑOLA DE OVINOTECNIA. pp: 93-96.

PATHOLGY IN FEEDLOT LAMBS AND THEIR RELATIONSHIP WITH SEVERAL ENVIRONMENTAL AND MANAGEMENT PARAMETER

SUMMARY

A study of different parameters was carried out in a feedlot during seven years and their relationship with the mortality, mobility and slaughterhouse losses was evaluated. Increases in mortality and mobility (1,33% and 7,6%, respectively) during the summer was observed, decreasing in winter (0,72% and 3,2%, respectively). A significant correlation was found between mortality/mobility and temperature, humidity, barometric pressure and farms of origin of lambs. Respiratory diseases were the main cause of losses of health origin, either acute (67% of losses due to mortality/mobility) or chronic (25,07% of lungs destroyed in slaughterhouse).

Key words: feedlot, lambs, pneumonia, mortality.