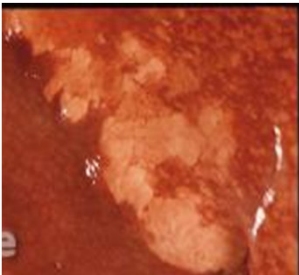




VACUNACION DE MICOPLASMA EN CORDEROS LACTANTES

LA MICOPLASMOSIS NEUMONICA

- Los corderos de cebo tienen una problemática respiratoria manifiesta, que supone la causa más importante de mortalidad y morbilidad de esta actividad ganadera.
- En los mataderos de nuestro país al menos un 25% de los pulmones son decomisados (Mercazaragoza 1998-2011) por lesiones neumónicas de diversas etiologías. La mayor parte de estas lesiones son CRONICAS y están causadas por Micoplasma.
- En nuestras necropsias, un 38% de las lesiones pulmonares de corderos de cebo, son CRONICAS.
- La alta incidencia de lesiones pulmonares en los cebaderos facilita el padecimiento de procesos agudos, ante situaciones determinantes (cambios atmosféricos, de ubicación, estrés etc).
- Numerosos estudios (Luzón, 1997) demuestran que una alta casuística de estas lesiones en corderos de cebo, que son hallazgos de matadero, se producen en el primer mes y medio de vida, durante la lactación .
- La Micoplasmosis en el ganado porcino produce también lesiones neumónicas de naturaleza CRÓNICA, que además disminuyen los Indices Técnicos y Económicos de los cebos.
- En esta especie, la prevención de la Micoplasmosis Neumónica mediante la vacunación temprana, da como resultado una disminución de la incidencia de lesiones y una mejora de los rendimientos productivos de cebo.



Tejido neumónico y sano

PLANTEAMIENTO DEL ENSAYO.

- Se realiza en la explotación de ganado manchego de OVIMANCHA.
- 50 animales por lote. Dos lotes con mismo nº de machos y hembras.
- Uno de ellos vacunado a las 3 semanas de vida con MICOFLEX (BOHERINGER) en una única dosis (Lote VACUNA). El otro sin vacunar (Lote TESTIGO).
- Misma alimentación de las madres durante la LACTANCIA.
- Misma alimentación en FASE MEDICADO (41 días).
- Se retiran algunos corderos y quedan 40 animales por lote en la FASE RETIRADA.
- Misma alimentación de retirada (10 días)

DATOS ANALIZADOS.

- Indices técnicos (GMD e IC) en ambas fases (MEDICADO y RETIRADA) en cada lote.
- Estado de Engrasamiento (de 1 a 5) individual.
- Nº de pulmones lesionados y porcentaje sobre total.
- Nº de LOBULOS PULMONARES LESIONADOS (Indice de 1 a 4 que corresponde con el nº de lóbulos lesionados).

¡ SE TRATA DE VER SI LA PREVENCIÓN TEMPRANA DE LA MICOPLASMOSIS PRODUCE MENOS LESIONES Y MEJORES RESULTADOS DE CEBO!



RESULTADOS DE CEBO

- Los resultados en la fase de «MEDICADO» fueron muy similares en ambos lotes.
- Medicación estándar de prevención de neumonías y coccidiosis.
- El fase de «RETIRADA» el lote de animales vacunados adquiere considerable ventaja sobre el lote de los «no vacunados».

	FASE MEDICADO			FASE RETIRADA	
	TESTIGO	VACUNA		TESTIGO	VACUNA
FECHA INICIO	03/10/2012	03/10/2012	FECHA INICIO	13/11/2012	13/11/2012
FECHA FINAL	13/11/2012	13/11/2012	FECHA FINAL	23/11/2012	23/11/2012
DIAS	41	41	DIAS	10	10
NºANIMALES	50	50	NºANIMALES	40	40
NºBAJAS	0	0	NºBAJAS	0	0
PESO INICIAL	604	614	PESO INICIAL	970	966
PESO FINAL	1139	1152	PESO FINAL	1094	1106
INCREMENTO PESO	535	538	INCREMENTO PESO	124	140
PESO ENTRADA	12.08	12.28	PESO ENTRADA	24.25	24.15
PESO SALIDA	22.78	23.04	PESO SALIDA	27.35	27.65
KILOS REPUESTOS	10.7	10.76	KILOS REPUESTOS	3.1	3.5
GMD	0.261	0.262	GMD	0.310	0.350
CONSUMO	1747	1746	CONSUMO	465	486
CONSUMO/CORDERO	34.94	34.92	CONSUMO/CORDERO	11.625	12.15
CMD	0.852	0.852	CMD	1.163	1.215
IC	3.27	3.25	IC	3.75	3.47

MATADERO. ESTADO DE ENGRASAMIENTO

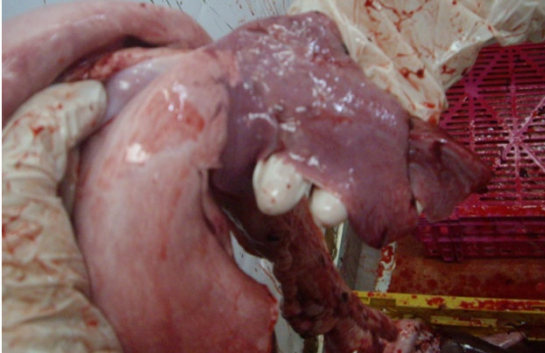
- Puntuación de 1 a 5 sobre estado de engrasamiento interno y externo de las canales.
- Resultados muy similares.
- El lote de animales vacunados presenta más uniformidad, pero sin grandes diferencias.
- No existen diferencias estadísticamente significativas entre los lotes. (ANOVA de un factor, paquete estadístico de Excel 2011)

	ESTADO ENGRASAMIENTO (n=40)	
	TESTIGO	VACUNA
MEDIA EE (1a5)	3.2	3.3
VARIABILIDAD	17.6%	15.4%

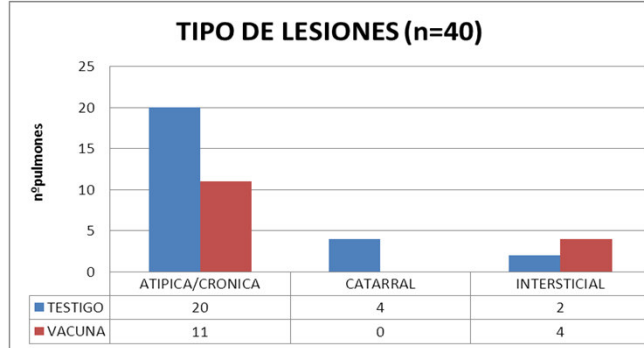


MATADERO LESIONES PULMONARES

- Tanto la incidencia de pulmones lesionados como de nº de lesiones (o «grado de lesión») son claramente menores en el lote de los vacunados.
- No hubo apenas lesiones de tipo catarral en el lote de los vacunados.



Neumonía ATIPICA/CRONICA. Grado 3 (3 lóbulos afectados)



	LESIONES PULMONARES (n=40)		
	TESTIGO	VACUNA	DIFERENCIA (VAC-TESTIGO)
Nº PULMONES LESIONADOS	26	15	-42.3%
% PULMONES LESIONADOS	65.0%	37.5%	
Nº LOBULOS LESIONADOS	69	29	-58.0%
GRADO DE LESIONES (0 a 4) MEDIA del TOTAL	1.7	0.7	-58.0%
GRADO DE LESIONES (0 a 4) MEDIA SOLO LESIONADOS	2.7	1.9	-27.3%



Neumonía CATARRAL Grado 2 (2 lóbulos afectados)

CONCLUSIONES DEL ENSAYO

- Es prematuro extraer cualquier tipo de conclusión sobre este primer ensayo.
- No obstante los resultados son prometedores desde el punto de vista de la prevención de NEUMONIAS CRÓNICAS en cebo de corderos.
- El ensayo abre una interesante línea de trabajo para investigar más sobre el tema.
- Puede abrir expectativas de trabajo también para corderas/chivas de reposición (sobre todo las de alta calidad genética), con la facilidad que supone a la hora de aplicar la vacuna en la misma explotación.

Fdo.- **Gema Arroyo** (STC Rumiantes Región Centro)
José María Bello (JP Ovino/Caprino)
 NANTA S.A.

¡ LA PREVENCIÓN DE LA MICOPLASMOSIS NEUMÓNICA EN CORDEROS DE CEBOPUEDE SER MUY INTERESANTE A LA HORA DE REDUCIR PATOLOGÍA Y MEJORAR LOS INDICES TÉCNICOS. HAY QUE CONTINUAR CON MAS ENSAYOS!